

Підсумки
пілотного моніторингового дослідження з англійської мови
у 8-х класах з поглибленим вивченням англійської мови
загальноосвітніх навчальних закладів
Луганської області

На підставі наказу Управління освіти і науки Луганської обласної державної адміністрації №250 від 17.02.2012р. «Про проведення регіональних моніторингових досліджень» **9 жовтня 2012 р.** проведено пілотне моніторингове дослідження з англійської мови у 8-х класах з поглибленим вивченням англійської мови загальноосвітніх навчальних закладів Луганської області.

Мета дослідження:

- вивчення рівня навчальних досягнень учнів 8-х класів з поглибленим вивченням англійської мови за аспектами: читання та письмо;
- аналіз якісного складу вчителів, які викладають англійську мову в класах з поглибленим вивченням предмета.

Відповідно до інформації, наданої методичними кабінетами, 32 загальноосвітні навчальні заклади мають класи з поглибленим вивченням англійської мови. Тільки 6% (2) навчальні заклади розташовано в сільській місцевості – Старобільському та Лутугинському районах. Більшість у м.Луганську - 31% (10 шкіл).

У дослідженні взяли участь 97% загальноосвітніх навчальних закладів, які мають класи з поглибленим вивченням англійської мови.

Місцева вибірка

	Місто/район	Назва ЗНЗ	Класи, у яких проводиться дослідження
1	м.Ровеньки	Ровеньківська гімназія ім.М.Трублаїні Ровеньківської міської ради Луганської області	8-а, 8-б
2	м.Алчевськ	КЗ «Алчевський навчально-виховний комплекс імені Христини Алчевської: спеціалізована школа з поглибленим вивченням іноземної мови-колегіум «Дипломат»	8-а, 8-б
3	м.Первомайськ	Гірська багатoproфільна гімназія Первомайської міської ради Луганської області	8-б
4	м.Стаханов	Стахановська спеціалізована школа I-III ступенів №9 ім.О.Стаханова Стахановської міської ради Луганської області	8-в
5	м.Сєвєродонецьк	Сєвєродонецький навчально-виховний комплекс "Спеціалізована школа-колегіум Національного університету «Кієво-Могилянська академія» Сєвєродонецької міської ради Луганської області	8-а, 8-б
6	м.Рубіжне	Рубіжанська спеціалізована школа I - III ст. № 10	8-а, 8-б
7	м.Лисичанськ	Комунальний заклад «Лисичанська спеціалізована школа I-III ступенів № 27 Лисичанської міської ради Луганської області»	8-б
8	Старобільський район	Старобільська спеціалізована загальноосвітня школа I-III ст. № 3 Старобільської районної ради Луганської області	8-а, 8-б
9	м.Луганськ	Комунальний заклад «Луганська спеціалізована школа I-III ступенів № 5»	8-а
10	м.Луганськ	Комунальний заклад «Луганська спеціалізована школа I-III ступенів № 8»	8-а
11	м.Луганськ	Комунальний заклад «Луганський навчально-виховний комплекс спеціалізована школа I ступеня-гімназія №30»	8-а, 8-б, 8-в
12	м.Луганськ	Комунальний заклад «Луганський навчально-виховний комплекс спеціалізована школа I ступеня-гімназія №42»	8-а
13	м.Луганськ	Комунальний заклад «Луганська спеціалізована школа I-	8-а, 8-б

		III ступенів № 54»	
14	м.Луганськ	Комунальний заклад «Луганська школа I-III ступенів № 55»	8-а
15	м.Луганськ	Комунальний заклад «Луганська спеціалізована школа I-III ступенів № 57»	8-а, 8-б
16	м.Луганськ	Комунальний заклад «Луганська середня загальноосвітня школа I-III ступенів № 3»	8-а
17	м.Свердловськ	Комунальний заклад «Свердловська спеціалізована школа I-III ступенів № 6 Свердловської міської ради Луганської області»	8-а
18	м.Антрацит	Антрацитівська спеціалізована школа I-III ступенів № 5 Антрацитівської міської ради Луганської області	8-а, 8-б

Репрезентативна вибірка

	Місто/район	Назва ЗНЗ	Класи, у яких проводиться дослідження
1	м.Алчевськ	КЗ «Алчевський навчально-виховний комплекс імені Христини Алчевської: спеціалізована школа з поглибленим вивченням іноземної мови-колегіум «Дипломат»	8-а
2	м.Первомайськ	Первомайська спеціалізована школа I-III ступенів №6 Первомайської міської ради Луганської області	8-в
3	м.Стаханов	Стахановська спеціалізована школа I-III ступенів №9 ім.О.Стаханова Стахановської міської ради Луганської області	8-б
4	м.Сєверодонецьк	Спеціалізована середня школа № 17 I-III ступенів з поглибленим вивченням іноземних мов м. Сєверодонецька Луганської області	8-а
5	м.Рубіжне	Рубіжанська спеціалізована школа I - III ст. № 2	8-б
6	м.Лисичанськ	Комунальний заклад «Лисичанська спеціалізована школа I-III ступенів № 8 Лисичанської міської ради Луганської області»	8-а
7	м.Красний Луч	Краснолуцька загальноосвітня школа I-III ступенів № 10 Краснолуцької міської ради Луганської області	8
8	м.Луганськ	Комунальний заклад «Луганська спеціалізована школа I-III ступенів № 19»	8-а
9	м.Луганськ	Комунальний заклад «Луганський ліцей іноземних мов»	8-б
10	м.Луганськ	Комунальний заклад 2Луганський навчально-виховний комплекс спеціалізована школа I ступеня-гімназія №60 ім. 200-річчя м. Луганська»	8-а
11	м.Свердловськ	Свердловський ліцей № 1 Свердловської міської ради Луганської області	8-г
12	м.Свердловськ	Комунальний заклад «Свердловська спеціалізована школа I-III ступенів № 11 Свердловської міської ради Луганської області»	8-а
13	Лутугинський район	КЗ «Розкішнянська спеціалізована школа I-III ст.»	8-а

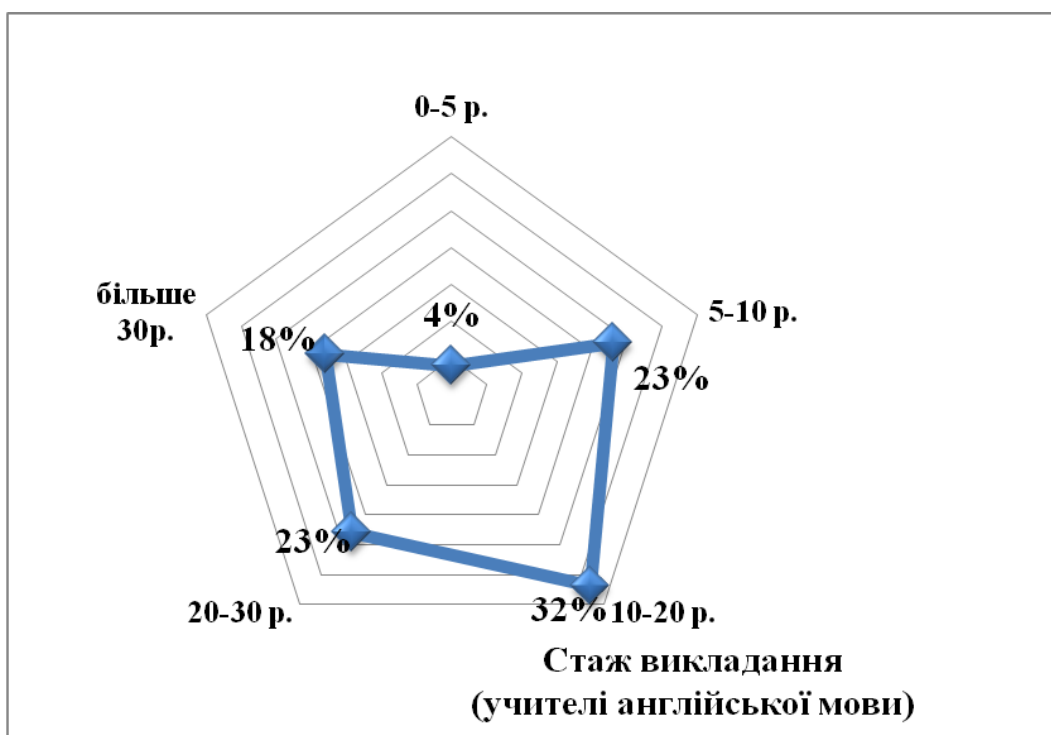
Навчальний процес у 41 8-му класі з поглибленим вивченням англійської мови в 31 загальноосвітньому навчальному закладі (учасники дослідження) забезпечують 64 вчителі, які мають освіту за фахом (100%).

Якісний склад учителів англійської мови, учасників дослідження:
 77% - спеціалісти I та вищої кваліфікаційної категорії (діаграма 1);
 73% - мають стаж роботи більше 10 років.

Діаграма 1



Діаграма 2



У ході контрольного випробування учням 8-го класу було запропоновано виконати дві частини завдань.

У I частині «Читання» перевірялися:

- загальне розуміння прочитаного (розуміння основного змісту автентичного тексту);
- детальне розуміння прочитаного (повне розуміння змісту автентичного тексту з розкриттям значення незнайомих слів на основі лінгвістичної та контекстуальної здогадки; розуміння структури тексту, розпізнавання зв'язків між частинами тексту);
- вибіркоче розуміння (знаходження спеціальної або необхідної інформації в автентичних текстах різнопланового характеру).

У II частині «Граматичний тест» перевірялися лексико-граматичні вміння та навички (розрізнення значення окремих лексичних одиниць відповідно до контексту; вміння правильно використовувати граматичні форми та частини мови відповідно до контексту).

Критерії оцінювання робіт
з англійської мови (8 клас із поглибленим вивченням предмета)

1. Граматичний тест

Перше завдання оцінюється по 0.5 бали за кожну правильну відповідь. Кількість балів за перше завдання - 2.

Друге завдання оцінюється по 0.5 бали за кожну правильну відповідь. Кількість балів за друге завдання – 2.

Третє завдання оцінюється по 0.5 бали за кожну в правильну відповідь. Кількість балів за третє завдання - 2

Четверте завдання оцінюється по 0.5 бали за кожну правильну відповідь. Кількість балів за четверте завдання - 2

П'яте завдання оцінюється по 0.5 бали за кожну в правильну ідповідь. Кількість балів за п'яте завдання - 2

Шосте завдання оцінюється по 0.5 бали за кожну правильну відповідь. Кількість балів за шосте завдання - 2

У першому, другому, п'ятому завданнях виправлення не допускаються.

Виправлення в реченнях третього, четвертого та шостого завдань (частин, які не перевіряють граматичну вірність) не враховуються.

Виправлення граматичних форм у цих реченнях вважаються помилкою.

Загальна кількість балів, яку має можливість отримати учень за граматичний тест – 12 балів

2. Контроль навичок читання

Перше завдання має лише одну правильну відповідь. За правильну відповідь учень отримує 1 бал.

Друге завдання – максимальна кількість балів –5.

5 балів учень отримає, якщо вказано правильна послідовність усіх подій;

4 бали учень отримує, якщо вказано чотири події у правильній послідовності;

3 бали – події від першої до третьої надані у правильній послідовності;

2 бали - перша та друга події вказані у правильній послідовності;

1 бал – правильно вказана перша подія.

Третє завдання - максимальна кількість балів – 4.

Кожне речення має лише одне вірне продовження. За кожну правильну відповідь - 1 бал.

Четверте завдання – максимальна кількість балів – 2.

Якщо учень дає правильну відповідь на запитання, він отримує 1 бал . Якщо в реченні є помилки, які впливають на зміст речення та змінюють його, це вважається помилкою і відповідь не зараховується.

Загальна кількість балів, яку має можливість отримати учень за тест «Контроль навичок читання» - 12 балів.

Загальна оцінка є середнім арифметичним балом двох оцінок (за граматичний тест і тест-контроль навичок читання). Під час отримання арифметичного балу оцінка ставиться на користь учня.

Інтерпретація результатів виконання роботи учнями 8-х класів проводилась за такими показниками:

- якість знань (відсоток якості знань) за аспектом *читання*;
- якість знань (відсоток якості знань) за аспектом *письмо*;
- показник якості навченості (ПЯН);
- коефіцієнт навченості за аспектом *читання*;
- коефіцієнт навченості за аспектом *письмо*;
- показник розбіжності між оцінкою за контрольне випробування та кореляційною оцінкою.

Показник якості навченості (ПЯН), розраховувався за формулою:

$$\text{ПЯН} = n(\text{в}) * 1 + n(\text{д}) * 0,64 + n(\text{с}) * 0,36 + n(\text{п}) * 0,16 / N .$$

Дані, отримані за цим показником, свідчать про ступінь навченості певного рівня:

- 0-44 % - критичний рівень;
- 45-49 % - низький;

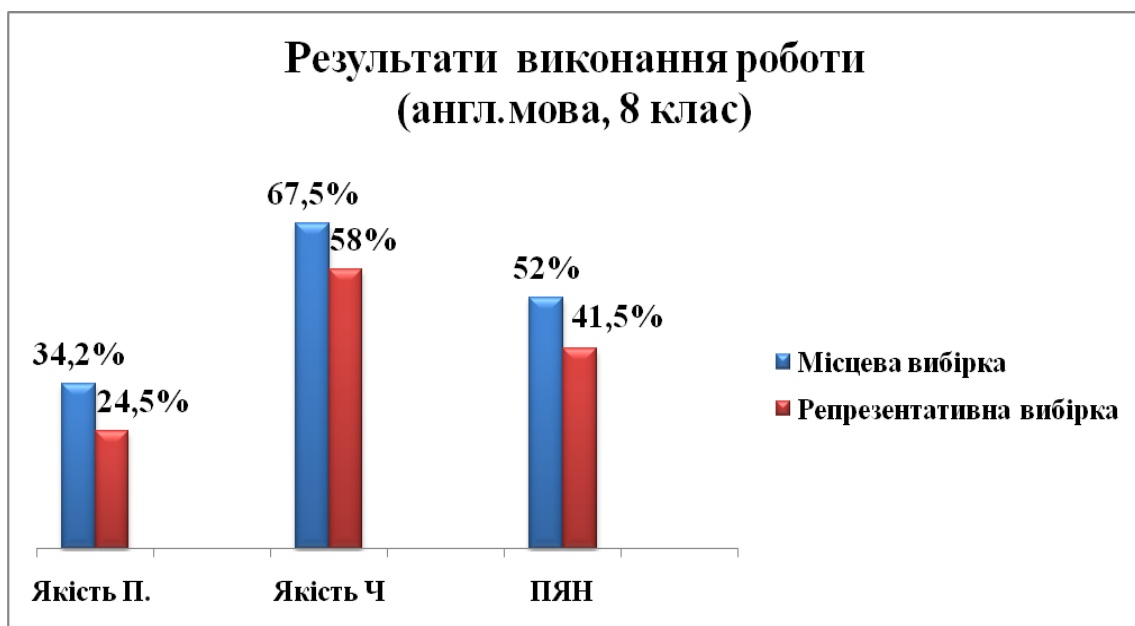
- 50-74 % - допустимий;
- 75% і більше – оптимальний.

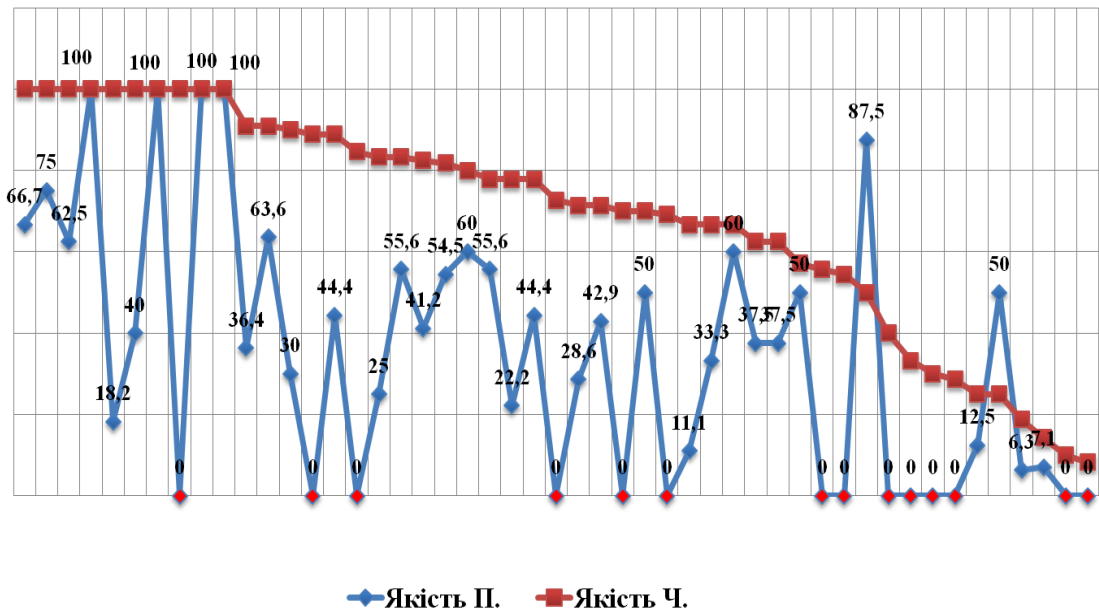
Коефіцієнт навченості (засвоєння) за аспектом *письмо* розраховувався за формулою - $K=p/N$, де p - кількість балів, отриманих учнем, N -максимально можлива кількість балів.

Коефіцієнт навченості (засвоєння) класу за аспектом *письмо* розраховувався за формулою – $K= C.б./N$, де $C.б.$ – середній бал класу, N -максимально можлива кількість балів.

Співвідношення між коефіцієнтом засвоєння і рівнем засвоєння розподіляються таким чином: коефіцієнт засвоєння від 1 до 0,9 - високий рівень; від 0,9 до 0,8 - достатній рівень; від 0,8 до 0,7 - середній рівень; 0,7 і нижче - початковий рівень.

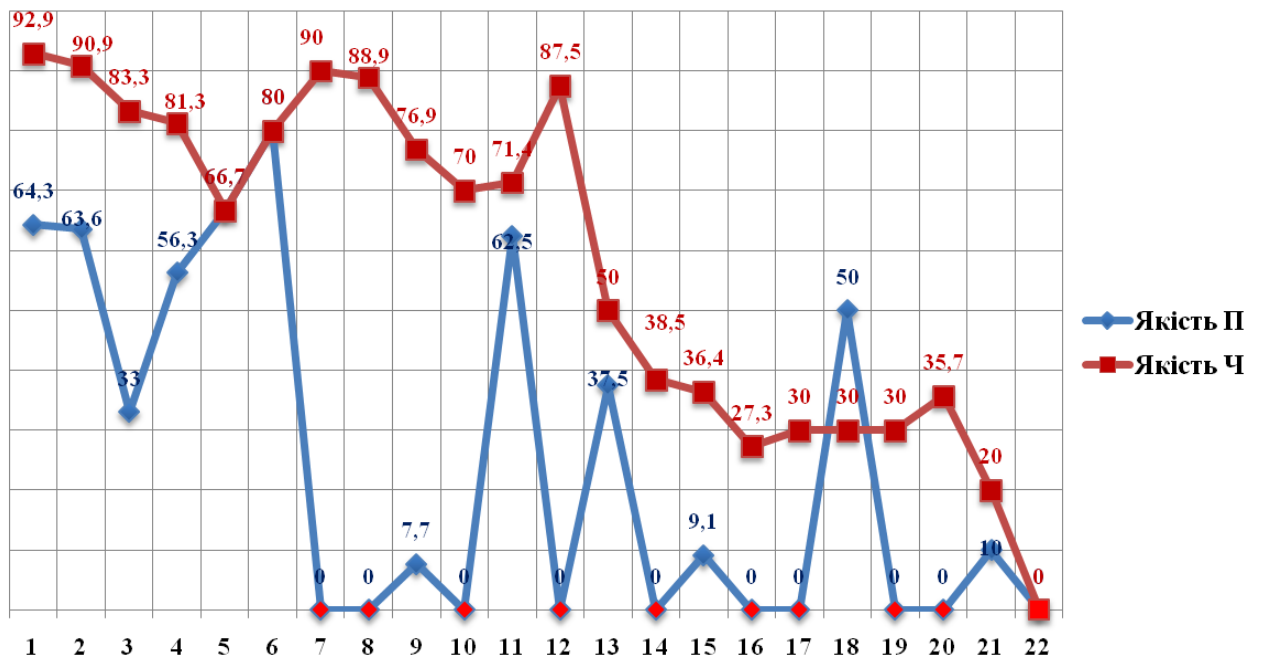
Показники		Примітки
відсоток якості знань за аспектом <i>читання</i>	63%	
відсоток якості знань за аспектом <i>письмо</i>	29%	
показник якості навченості за результатами роботи	47%	Низький рівень
коефіцієнт навченості за аспектом <i>читання</i>	0,59	Початковий рівень
коефіцієнт навченості за аспектом <i>письмо</i>	0,37	Початковий рівень

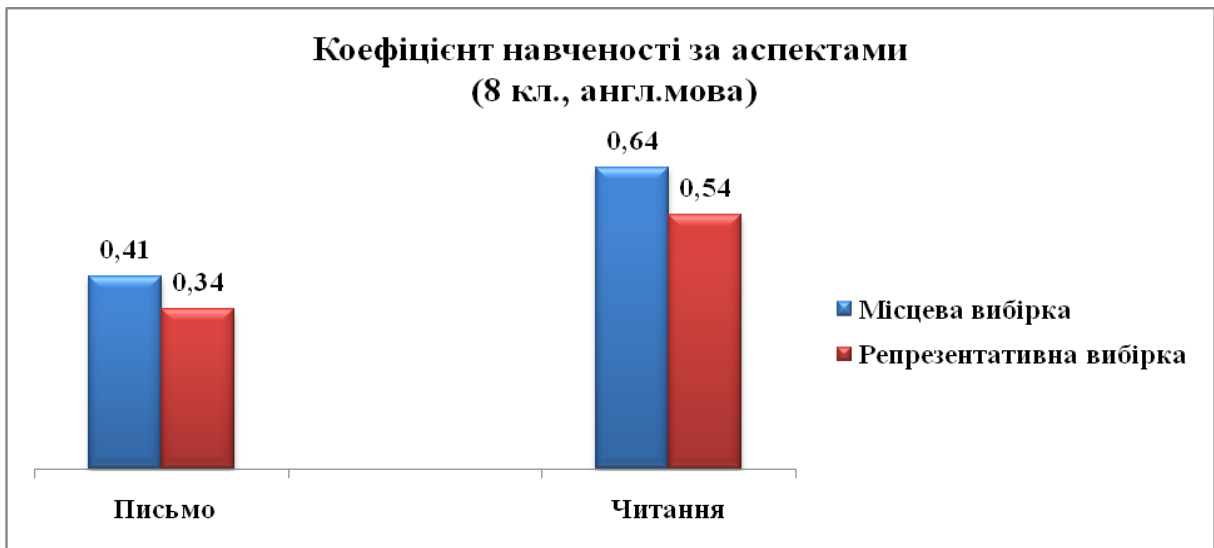




Результати (%) виконання роботи (англ. мова, 8 клас, місцева вибірка)

Якість виконання роботи (англ. мова, 8 клас) репрезентативна вибірка

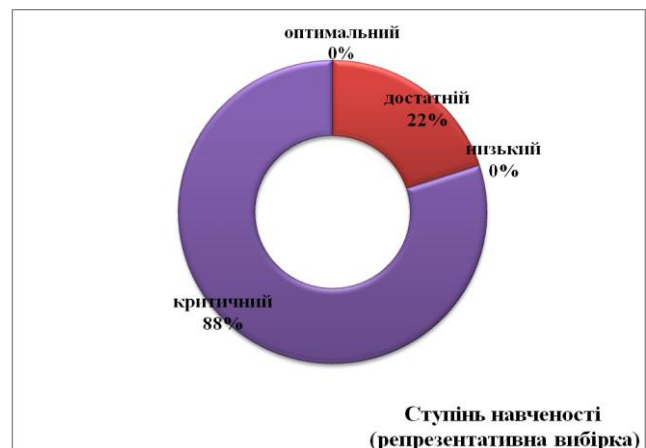
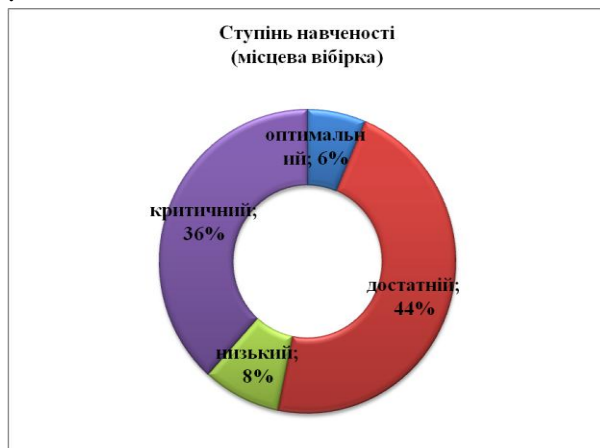


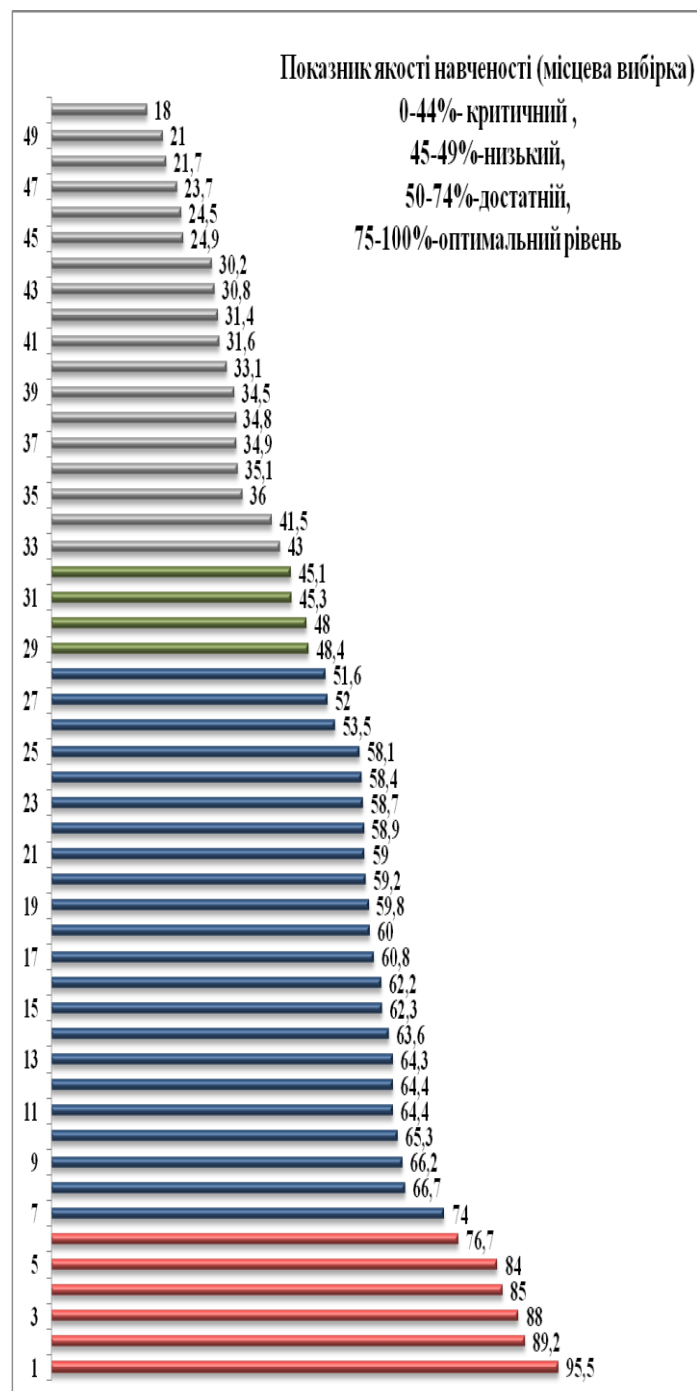
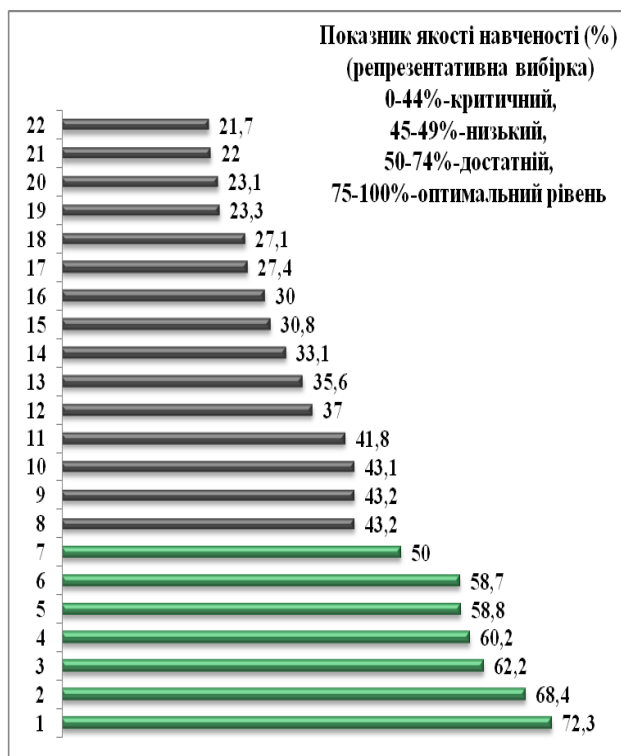


Слід звернути увагу на розкид між показниками якості навченості за результатами роботи:

- мінімальне значення – 21,7% , максимальне – 72,3% (репрезентативна вибірка);
- мінімальне значення – 18% , максимальне – 95,5% (місцева вибірка).

Відмічається диспропорція між ступенем навченості:





Аналіз виконання тестових завдань дає підстави стверджувати, що учні спеціалізованих шкіл мають дуже різний рівень лінгвістичної компетенції.

Типові помилки під час виконання тестових завдань з англійської мови:

- невміння оперативно визначати ключові слова,
- невміння визначати за контекстом значення незнайомих слів;
- невміння синтезувати зміст речень, запам'ятовувати їхній загальний (скорочений зміст);
- помилки у граматичній побудові синтаксичних конструкцій, добір лексичного матеріалу;
- порушення орфографічних норм.

Аналіз типових помилок при виконанні граматичного тесту

завдання	% правильних відповідей	
1.1.Формування герундію	60%	62,3%
1.2.Формування герундію	64%	
1.3.Формування герундію	64%	
1.4.Формування герундію	61%	
2.1.Формування інфінітивної форми дієслова <i>перекладати</i>	26%	40%
2.2.Формування інфінітивної форми дієслова <i>мати успіх</i>	43%	
2.3.Формування інфінітивної форми дієслова <i>читати</i>	50%	
2.4.Формування інфінітивної форми дієслова <i>хвилюватись</i>	41%	
3.1.Вживання Complex Object	29%	28%
3.2.Вживання Complex Object	30%	
3.3.Вживання Complex Object	35%	
3.4.Вживання Complex Object	18%	
4.1.Перебудова дієслова <i>говорити</i> із активної в пасивну форму	28%	28%
4.2.Перебудова дієслова <i>відсилати</i> із активної в пасивну форму	28%	
4.3.Перебудова дієслова <i>слухати</i> із активної в пасивну форму	19%	
4.4.Перебудова дієслова <i>надсилати</i> із активної в пасивну форму	37%	
5.1.Вживання Present Continuous або Present Perfect Continuous	42%	31%
5.2.Вживання Present Continuous або Present Perfect Continuous	29%	
5.3.Вживання Present Continuous або Present Perfect Continuous	30%	
5.4.Вживання Present Continuous або Present Perfect Continuous	22%	
6.1.Перетворення речень в непряму мову	14%	9%
6.2.Перетворення речень в непряму мову	4%	
6.3.Перетворення речень в непряму мову	6%	
6.4.Перетворення речень в непряму мову	12%	

З метою підвищення якості знань з англійської мови рекомендується керівникам методичних об'єднань учителів англійської мови та вчителям англійської мови:

- опрацювати зміст програми з курсу «Англійська мова»: «Програми для спеціалізованих шкіл з поглибленим вивченням іноземної мови, Іноземні мови. 5-9 класи», Київ 2010 р.
- проаналізувати нормативні документи щодо використання в навчально-виховному процесі у загальноосвітніх навчальних закладах навчальної літератури: лист МОНмолодьспорт № 1/9-592 від 23.08.12 року «Про використання навчальної літератури в загальноосвітніх навчальних закладах у 2012/2013 навчальному році», лист МОНмолодьспорт № 1/9-4 від 03.01.13 року «Про доповнення переліку навчальної літератури рекомендованої Міністерством освіти і науки, молоді та спорту України для використання загальноосвітніх навчальних закладів у 2012/2013 навчальному році».
- формувати в учнів вмінь застосовувати на практиці здобуті знання,
- формувати в учнів навичок самоконтролю,
- створювати умови для практичного використання мови,
- забезпечувати системний підхід до вивчення тем з граматики,
- звернути увагу на граматичні елементи, класи, структури, процеси і зв'язки необхідні учнями та якими вони повинні оволодіти і користуватись

- організувати самоосвітню і колективну роботу вчителів англійської мови щодо підвищення рівня їх методичної компетентності, яка передбачає поєднання різних методів та прийомів навчання на уроці